



Revue de la structure et de la performance de la filière engrais au Mali

Véronique Thériault, Alpha Kergna, Abdramane Traoré, Bino Témé et Melinda Smale
Michigan State University et l'Institut d'Economie Rurale

Bamako, le 22 janvier 2016

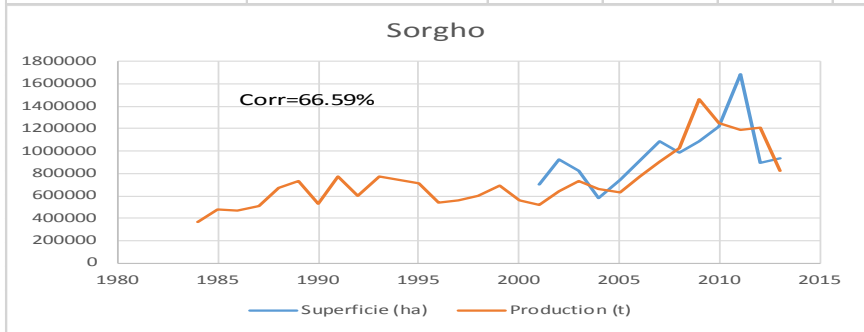
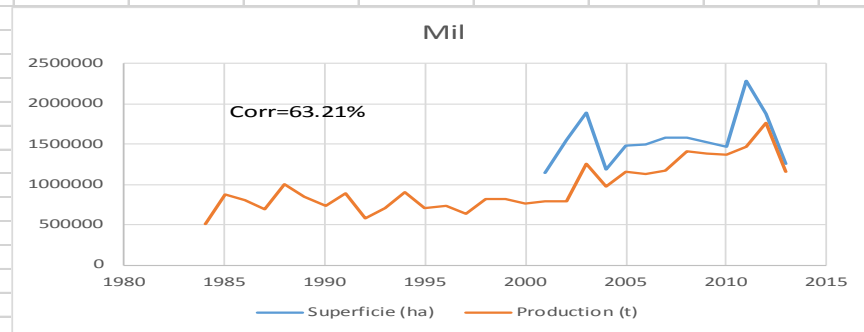
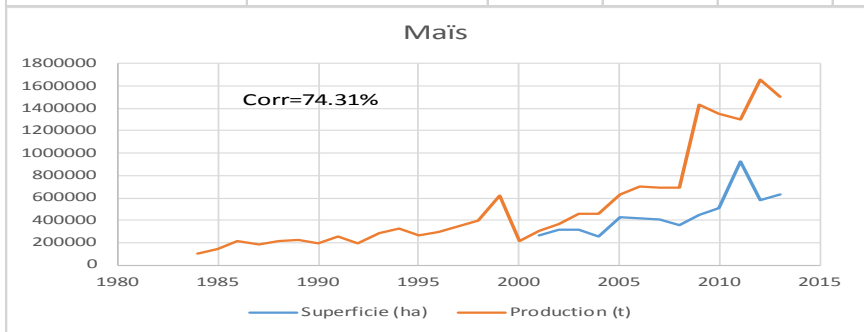
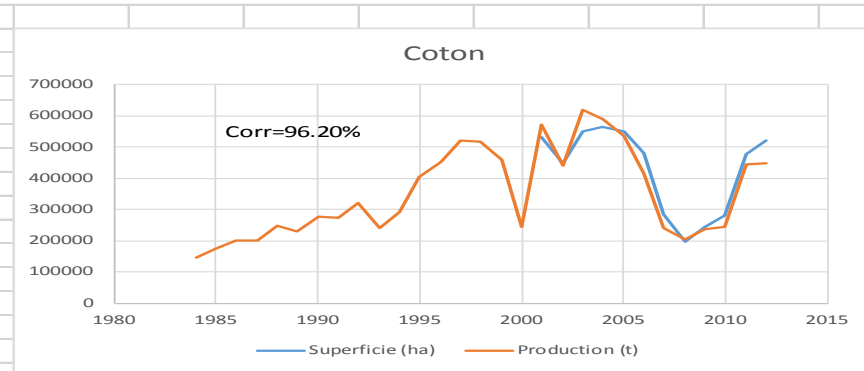
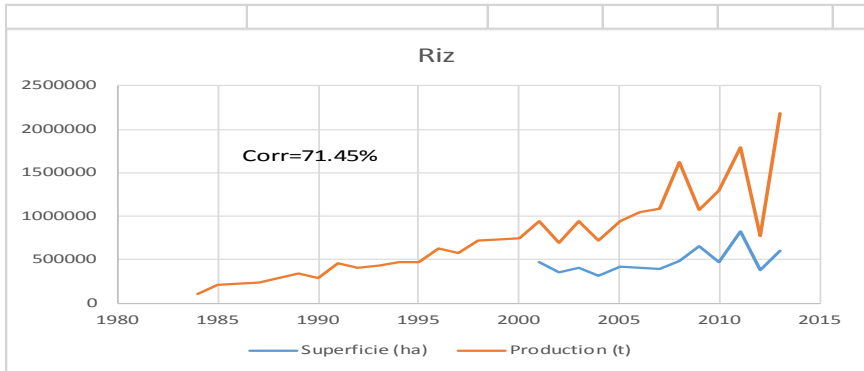


MICHIGAN STATE
UNIVERSITY

Plan

- Contexte
- Objectifs
- Résultats
 - Grandes tendances de l'offre et de la demande
 - Structure de la filière
 - Performance de la filière
- Conclusions

Contexte: Evolution des productions et des superficies



Contexte (suite)

- Une faible utilisation d'engrais
 - 14 kg/ha d'azote comparativement à plus de 40 kg/ha en Afrique Orientale et du Sud
 - Déclaration d'Abuja en 2006 pour atteindre 50kg/ha d'éléments nutritifs à l'horizon 2015
 - Seulement 4 pays ont dépassé 10 kg/ha (Côte d'Ivoire, Nigéria, Ghana et Mali)
- **L'intensification est un axe prioritaire**
 - Politiques nationales
 - Programme de subventions des intrants
 - Politiques régionales
 - Harmonisation de la réglementation

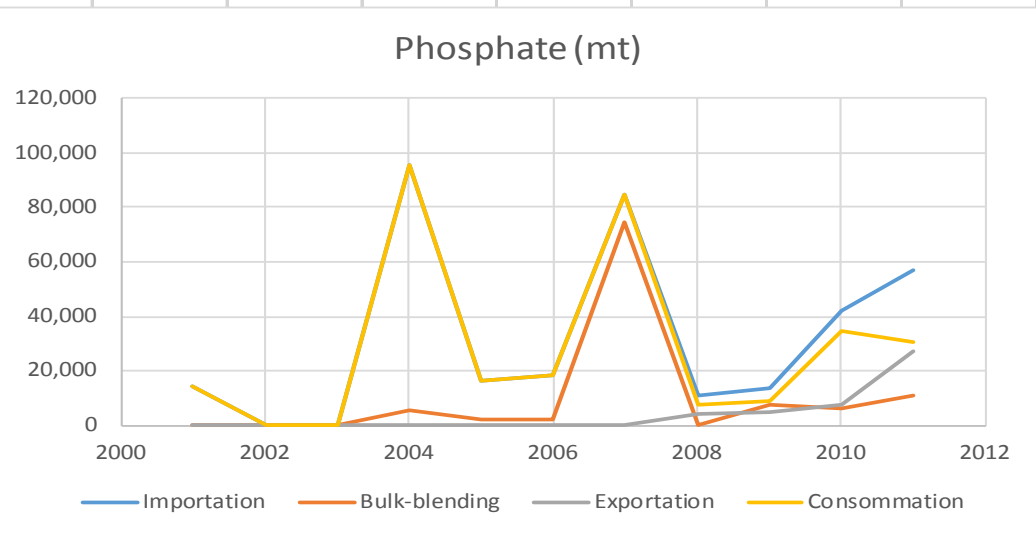
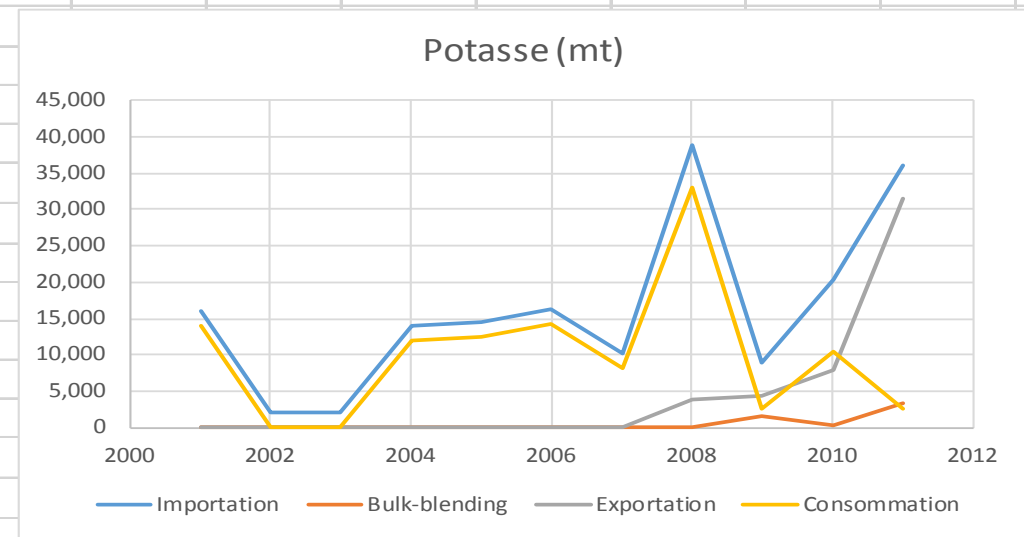
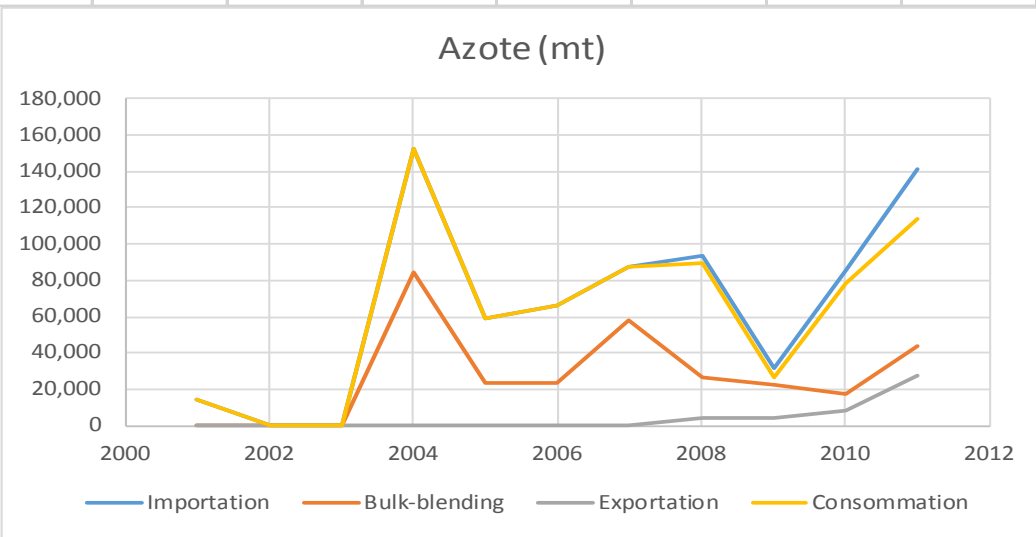
Objectifs

- Présenter les grandes tendances au niveau de l'offre et de la demande
- Décrire la structure de la filière engrais
- Examiner la performance de la filière engrais
 - L' accès
 - Les prix
 - La productivité
 - La compétitivité
- Discuter des faiblesses et des priorités

Constats: les grandes tendances

- L'offre
 - Les importations (80%)
 - Engrais déjà conditionnés
 - Matières premières (bulk-blending)
 - La production nationale
 - Extraction de PNT
 - Les dons

L'offre d'azote, de potasse et de phosphate



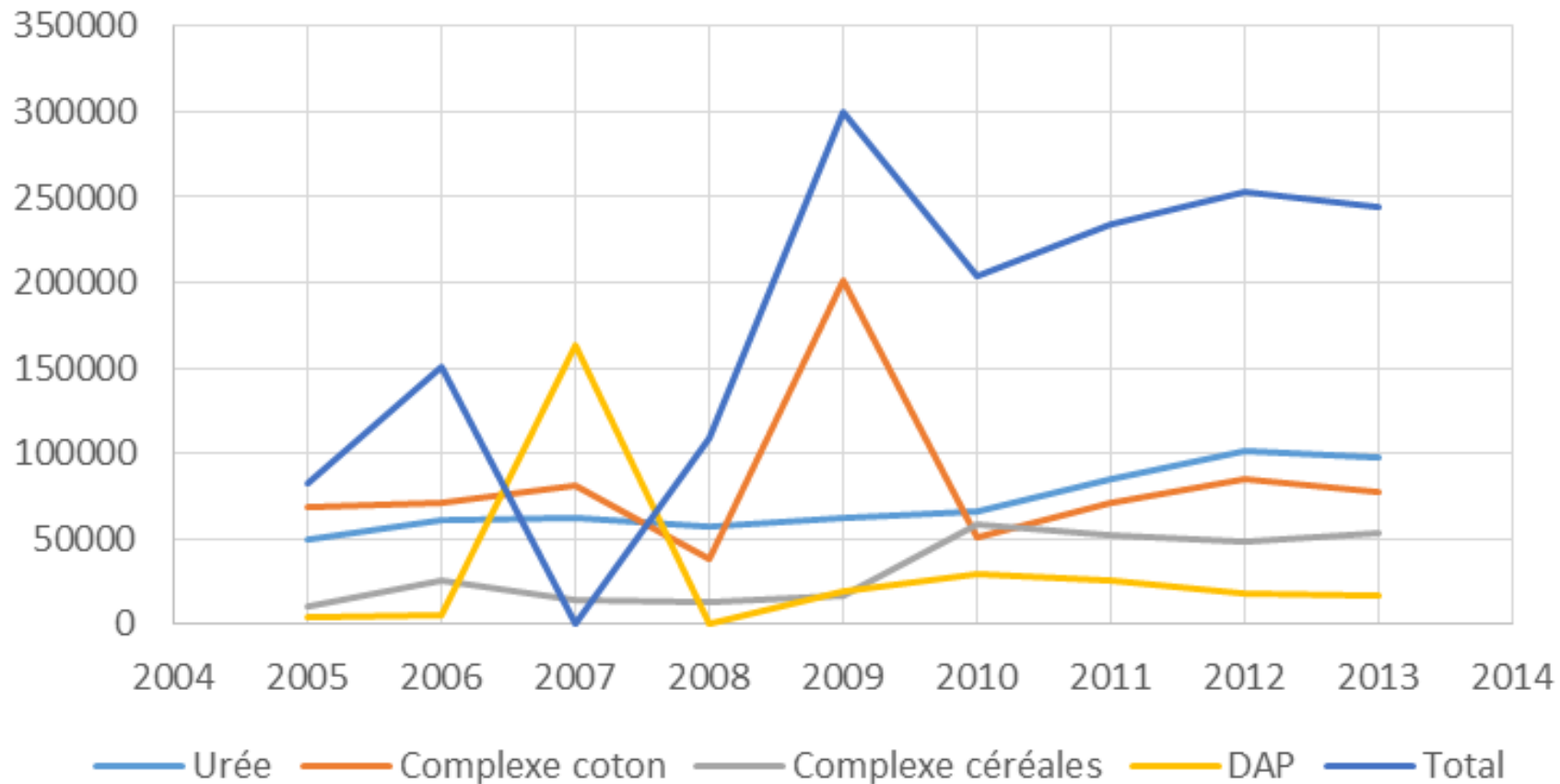
L'azote est l'élément le plus importé

Grandes tendances (suite)

- Demande
 - Zones de forte demande
 - Coton
 - Riz irrigué
 - (Céréales)
 - Le type d'engrais utilisé est influencé par le choix de culture
 - Doses recommandées/vulgarisées/appliquées
 - Besoin d'une mise a jour

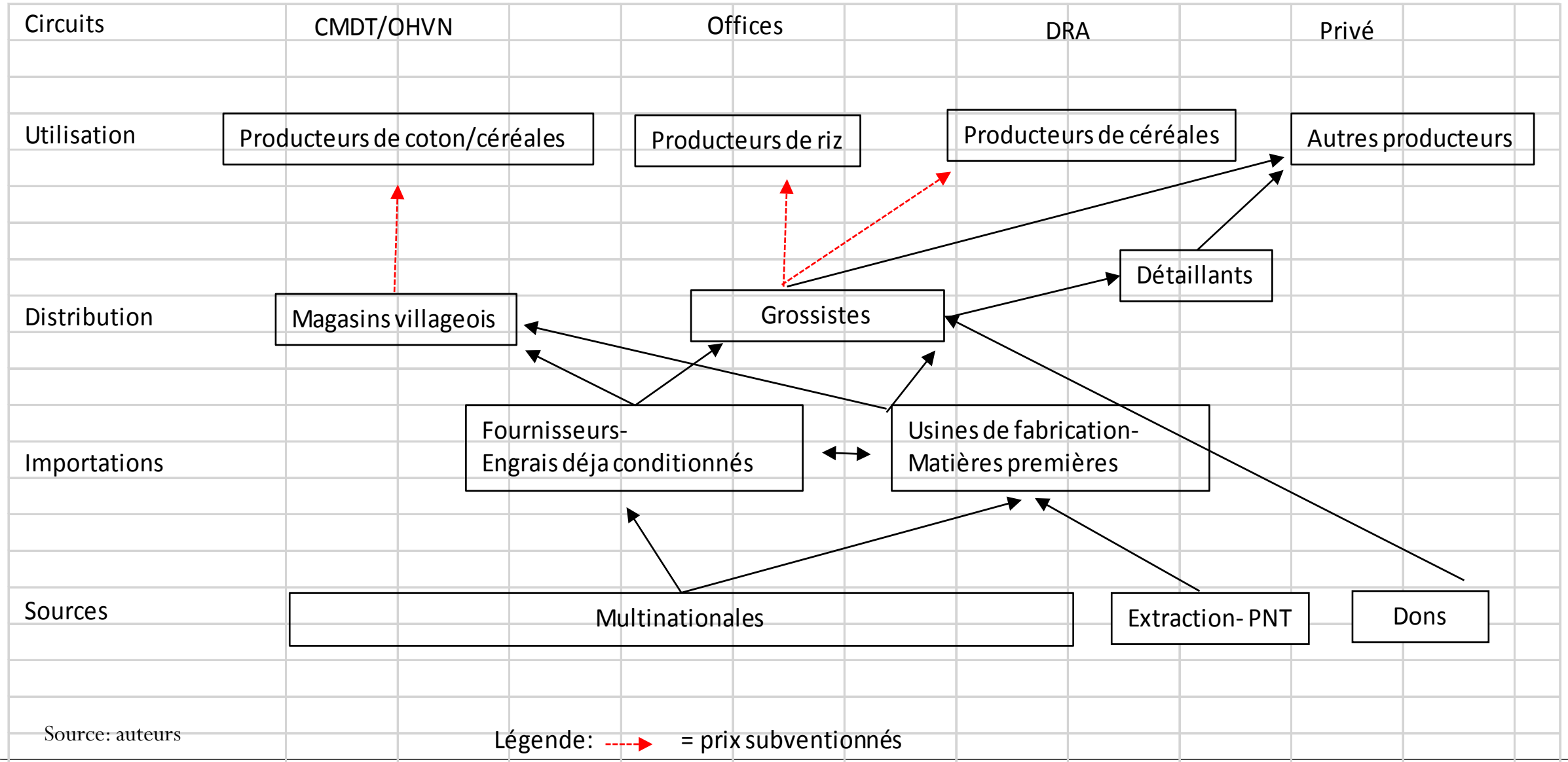
La demande par type d'engrais

Tonnes



L'urée et le complexe coton
sont les engrais les plus consommés

Structure de la filière engrais au Mali



Politiques nationales et régionales

- Politiques nationales:
 - Trois documents régissent la politique de développement agricole (CSRCP; LOA; SNSA)
 - A court terme pour répondre à la crise alimentaire le gouvernement a adopté la subvention des engrais à 50%
 - Appliquée à 100% pour certaines cultures (coton, riz, maïs et blé)
 - Appliquée à 33% pour le mil et le sorgho
- Politiques régionales
 - Le PDDAA (allocation de 10% du budget à l'agriculture et une croissance annuelle de 6% de la production agricole) est opérationnalisée au niveau de la CEDEAO/ECOWAP par:
 - PRIA
 - PNISA

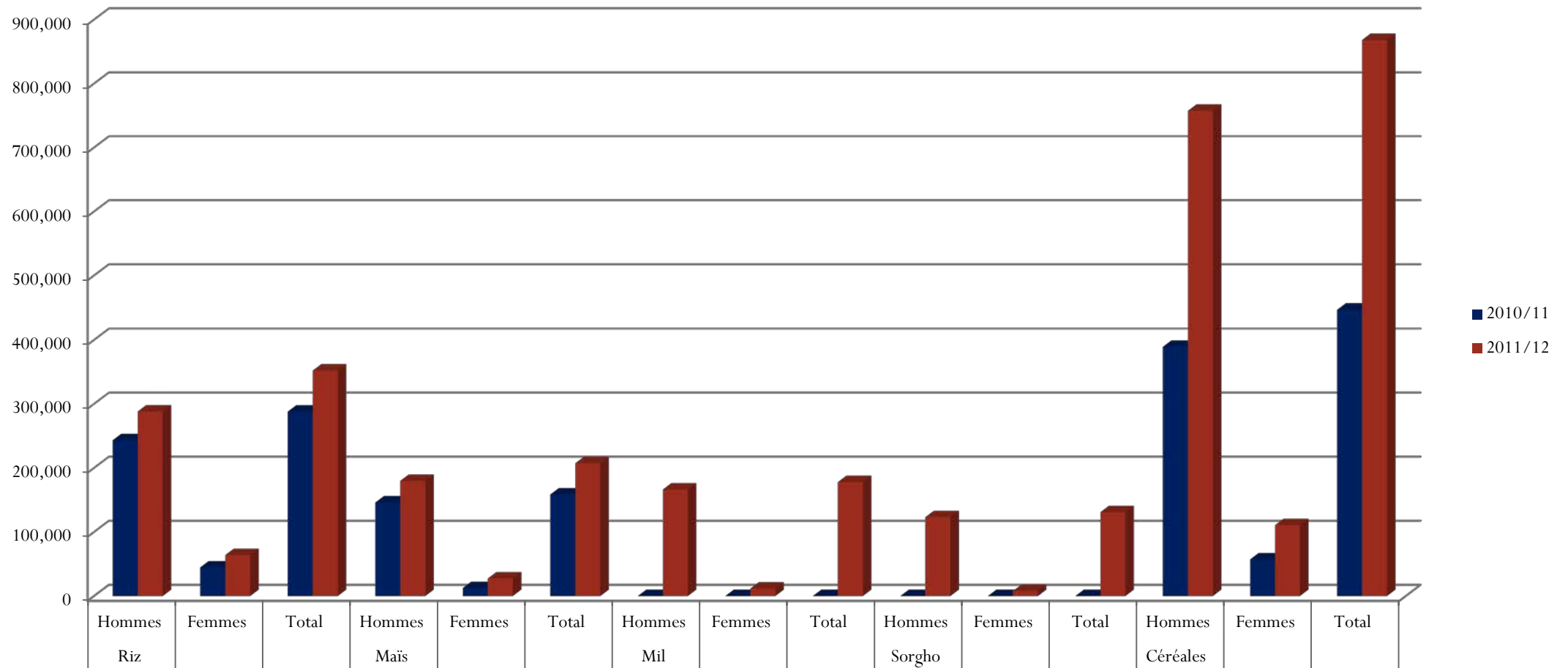
La performance de la filière- L'accès

Engrais	Moyenne 2005/07*	Moyenne 2008/14	Changement
Urée	57403	78340	36%
Complexe coton	73585	87161	18%
Complexe céréale	16752	40326	140%
DAP	57206	18043	-68%
Total	184575	223871	21%

Hausse de la
consommation
moyenne

Source: DNA, 2007 et 2013

La performance de la filière: Augmentation du nombre de bénéficiaires



Source: Données provenant de Sangaré (2012).

La performance de la filière: les producteurs organisés bénéficient plus de la subvention

		Ayant bénéficiés de la subvention engrais en 2014/15		
		Oui	Non	Total
Appartenance à une organisation de producteurs	Oui	#obs 703	220	923
		% 76.16	23.84	100
Non		#obs 163	113	276
		% 59.06	40.94	100
Total		#obs 866	333	1,199
		% 72.23	27.77	100

Source : Smale et al., 2015

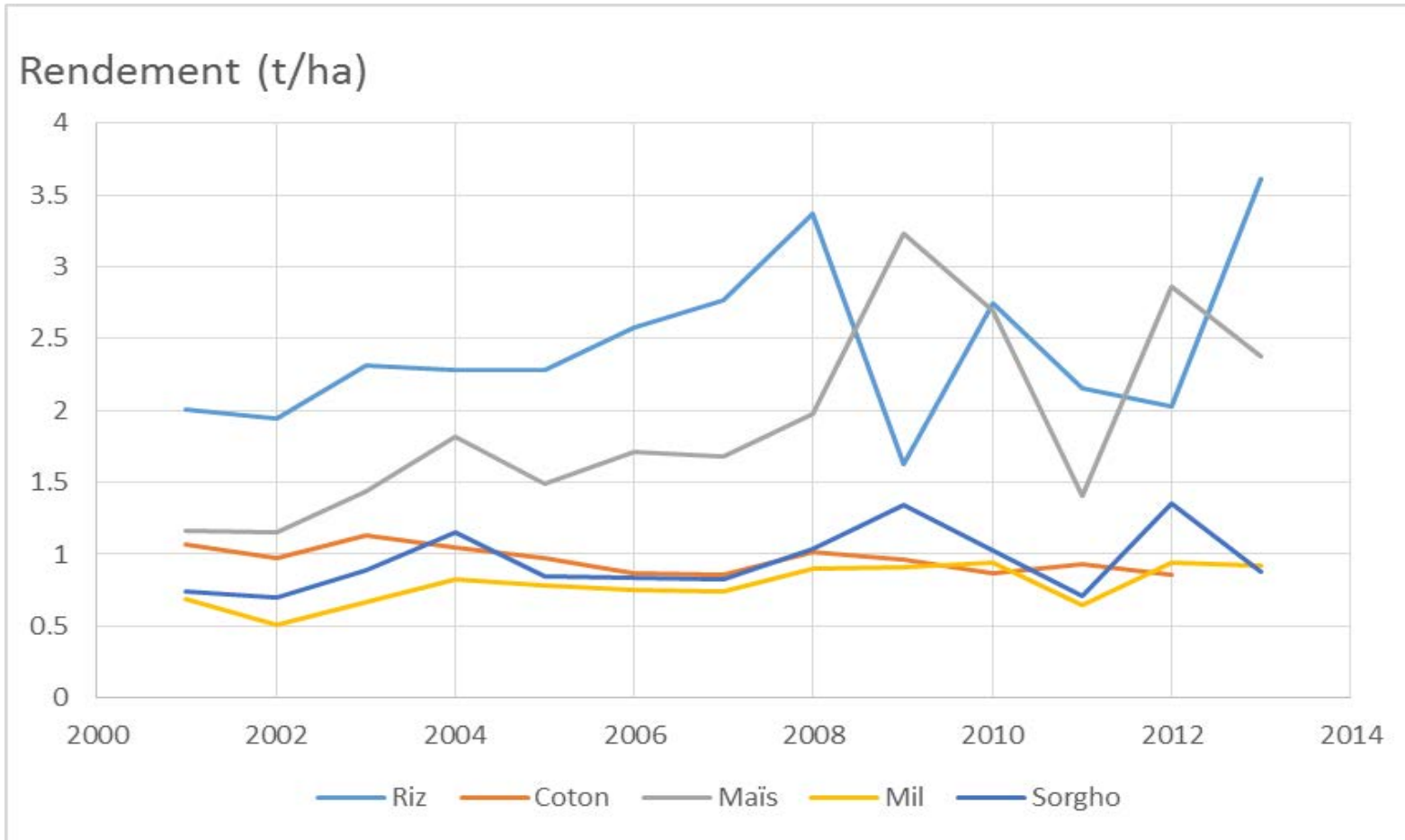
Note : Pearson χ^2 (1)= 29.9604, Pr= 0.0000

La performance de la filière- Les prix

Appartenance à une organisation de producteurs	Moyenne	#obs	min	max	Ecart-type
Membre d'une organisation et avec accès aux subventions	237	454	118	370	22
Membre d'une organisation, mais sans accès aux subventions	255	84	160	380	42
Pas membre d'une organisation, mais avec accès aux subventions	234	96	120	350	21
Pas membre d'une organisation et sans accès aux subventions	266	34	220	350	37
Total	240	668	118	380	27

Les producteurs qui ont accès à la subvention payent moins cher par kg d'engrais

La performance de la filière- La productivité



Les effets de la subvention sur la productivité sont inconnus.

Plusieurs facteurs affectent les rendements: La pluviométrie, les semences améliorées, l'utilisation des engrais, etc.

La performance de la filière- La productivité:

- Incitations pour l'utilisation d'engrais
 - L'incitation est faible quand le **rapport P/N** est inférieur à 10
 - Le **rapport entre le prix de l'engrais et le prix du produit** est considéré comme défavorable s'il est supérieur à 2
 - Le **rapport avantage-coût** est considéré faible s'il est inférieur à 2

Source: Kelly, 2006

La performance de la filière- La productivité

La rentabilité des engrais varie entre cultures et entre producteurs d'une même culture

	Réponse à l'apport d'engrais			Prix incitatif			Rapport avantage-coût		
	Rapport P/N			Rapport PN/PP			Rapport A/C		
Culture	Médiane	Min	Max	Typique	Min	Max	Médiane	Min	Max
Riz irrigué	11	7	16	2	0.2	4.5	2.4	1.6	4
Maïs	11	0	54	2-4	1.9	5.1	2.8	1.5	28
Mil	7	2.8	21				2.9	0.6	39
Sorgho	6	3	14	2-4	1.4	4.9	1.9	1.1	18
Coton	5	2	12	1.9	0.09	3.7	1.5	0.6	3.7

Source : Adaptation de Morris et al., 2007 et Yanggen et al., 1998

La performance de la filière- La productivité

Les rapports prix varient d'une culture à l'autre au Mali

Cultures	Rapport P_N/P_P		
	220 F CFA/kg	250 F CFA/kg	319 F CFA/kg
Riz	2,81	3,20	4,08
Maïs	4,09	4,65	5,93
Mil	2,99	3,40	4,34
Sorgho	3,37	3,83	4,89
Coton	2,30	2,61	3,34

Sources: Calculs des auteurs

La performance de la filière- La compétitivité

- Augmentation du nombre d'importateurs, mais le secteur reste dominé par trois opérateurs- Toguna, Somadeco et Gnoumani
 - Beaucoup s'approvisionnent auprès de Toguna
- Augmentation du nombre de grossistes (3 → ~20)
- Augmentation du nombre de détaillants (200 → 800)

Conclusions et perspectives

- Améliorer le système de collecte et d'analyse des données sur les engrais
 - Importation- matières premières vs bulk-blending
 - Engrais- subventionnés vs non-subventionnés
- Doses recommandées/ vulgarisées/ appliquées
- Améliorer le système de suivi et d'évaluation du secteur des engrais
 - Productivité
 - Ratio cout-bénéfice
- Améliorer la qualité des engrais
 - Contrôle systématique des engrais

Conclusions et perspectives(suite)

- Réduire les coûts des engrais
 - Barrières tarifaires et non-tarifaires au niveau des opérations routières et portuaires et réduire les temps de transit
 - Faire des commandes groupées
 - Informer d'avantage les producteurs
 - Favoriser l'accès pour des producteurs défavorisés
- **Opérationnaliser les politiques régionales**
 - **Harmonisation de la réglementation sur les normes et les standards et sur le contrôle de la qualité des engrais**

Nous vous remercions
